



Montevideo, 29 de agosto de 2023

## Informe n°25/2023

### Perspectivas de precipitación para las cuencas de Santa Lucía y del Río de la Plata a corto y mediano plazo

(Próxima actualización del informe, martes 5 de setiembre de 2023).

#### 1. Diagnóstico climático

En el mes de **julio** las precipitaciones más importantes se registraron sobre el noreste del país básicamente sobre los departamentos de Rivera, Cerro Largo, Tacuarembó y la región este de Salto. El rango de las precipitaciones se ubicó entre los 243,5 mm en la localidad de Vichadero (Rivera) y los 48,3 mm en la estación meteorológica de Laguna del Sauce (Maldonado).

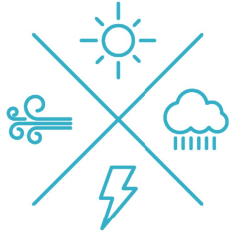
Los eventos de precipitaciones más destacados del mes ocurrieron los días 6, 12 y 24 de julio.

A escala país y en términos medios, julio del 2023 culminó con 100,7 mm; valor que se ubica por encima de la normal climatológica esperada para este mes (83,6 mm). En cuanto a la cantidad de días también estuvo por encima de la climatología con 7 días, siendo la media de 6 días, según el período de referencia 1981-2010.

En lo que respecta al comportamiento de las anomalías de precipitación, fueron positivas al Norte y Noreste del país, esto se explica por los acumulados mensuales en varias localidades de esta región por encima de los 200,0 mm, superando la climatología.

Por otra parte, al sur del país continua el déficit de precipitación, básicamente sobre los departamentos de Montevideo, Canelones, Maldonado, Lavalleja, Rocha, Florida y Durazno. Algunas regiones de los departamentos de Colonia y San José también continúan registrando precipitaciones deficitarias de forma sostenida así como el Noreste de Artigas. El rango de las anomalías estuvo entre los 178,2 % en Valle Edén (Tacuarembó) y los -42,4 % en la estación meteorológica de Carrasco (Canelones).

Evaluando el último año y el último trimestre (Mayo-Junio-Julio), se mantiene el déficit hídrico en el país, principalmente en la región del centro-sur, suroeste y este.



## Cuenca de Santa Lucía y del Río de la Plata

Continúan las anomalías negativas, que se iniciaron al menos en el mes de febrero de 2022. Siendo el último mes con anomalías positivas, el pasado enero de 2022.

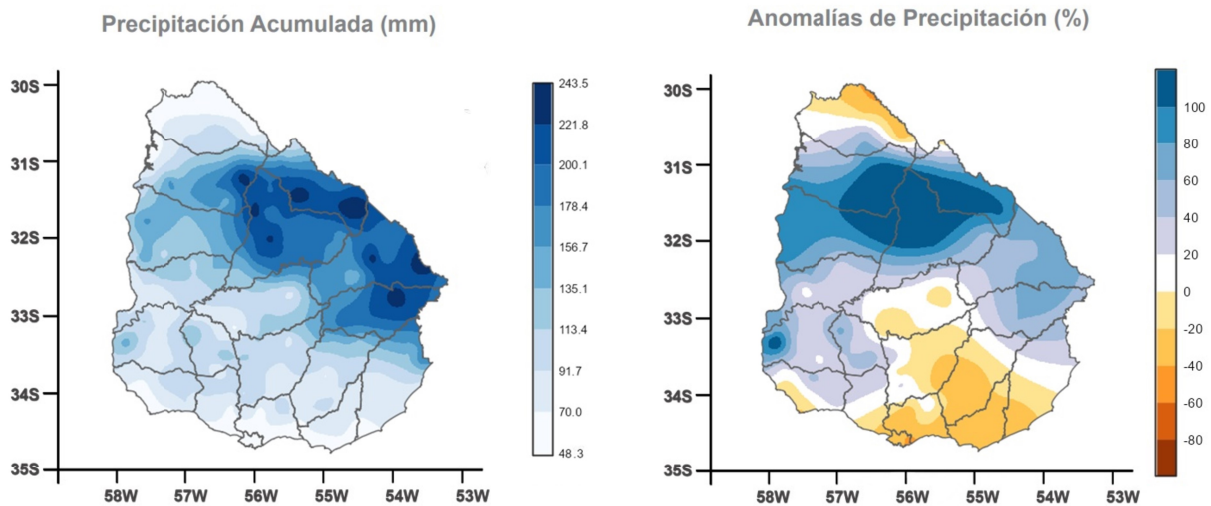


Figura 1 - Precipitación acumulada (izq) y anomalía mensual (der) de julio 2023

En los siguientes mapas (figura 2) se identifica el estado en porcentaje de agua disponible en los suelos en períodos acumulados de 10 días.

Se identifica una mejora de la humedad del suelo en el último período (11 al 20 de agosto der.) en comparación a los primeros 10 días del mes (1 al 10 de agosto - izq.), asociado a las precipitaciones que ocurrieron al inicio de la segunda quincena.

Aún persisten valores por debajo del 20% en el extremo noroeste.

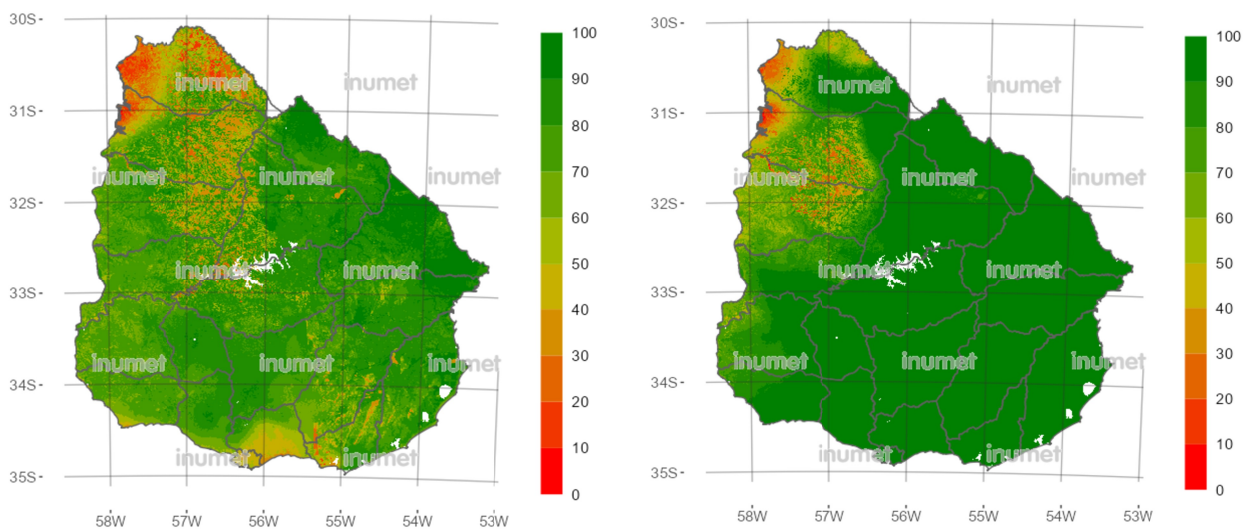
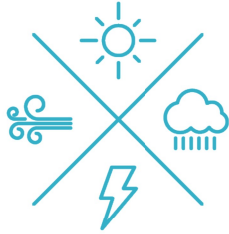


Figura 2 - Porcentaje de agua disponible en el suelo (%) 1 al 10/8 (izq) y del 11 al 20/8 (der)



Cabe destacar, que las futuras lluvias importantes en primera instancia, recargarán los suelos y luego podrían generar la escorrentía superficial y aumentar el caudal del Santa Lucía y del Río de la Plata.

## 2. Diagnóstico de agosto

En las siguientes figuras se presentan mediante símbolos proporcionales, los acumulados de las precipitaciones desde el **1 al 29 de agosto**, por estación pluviométrica y/o meteorológica ubicadas dentro de la cuenca del Santa Lucía (figura 3) y de la cuenca del Río de la Plata (figura 4).

Durante este período se registró un **promedio de 114,3 mm** en la **cuenca de Santa Lucía**, con valores puntuales sobre la represa de Paso Severino de 99,7 mm y 102,8 mm en Santa Lucía (próximo a la represa de Aguas Corrientes). Estos valores superaron lo normal para este período, utilizando como referencia la climatología de 1981-2010.



Figura 3 - Acumulados de precipitación del 1 al 29 de agosto en la cuenca del Santa Lucía.



Figura 4 - Acumulados de precipitación del 1 al 29 de agosto en la cuenca del Río de la Plata.

### 3. Pronóstico de precipitación para los siguientes 14 días

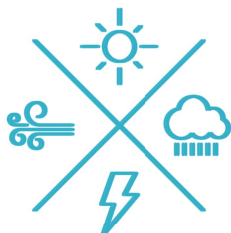
#### - Cuenca de Santa Lucía

Algunos miembros de los modelos numéricos (deterministas y ensambles) utilizados, mantienen la probabilidad alta (> 75 %) de la ocurrencia de un evento de lluvia entre el **sábado 2 y el lunes 4 de setiembre con valores acumulados entre 10-25 mm; durante este período se esperan mejoras temporarias.**

#### - Cuenca del Río de la Plata

Algunos miembros de los modelos numéricos (deterministas y ensambles) utilizados, mantienen la probabilidad alta (> 75 %) de la ocurrencia de un evento de lluvia entre el **sábado 2 y el lunes 4 de setiembre con valores acumulados entre 15-30 mm; durante este período se esperan mejoras temporarias.**

En relación al pronóstico extendido hasta el 11 de setiembre para ambas cuencas, se prevé el pasaje de un sistema frontal hacia el 7 de setiembre, situación que se analizará en la próxima actualización del informe.



#### 4. Pronóstico climático mensual

Un conjunto de siete modelos climáticos (en su ensamble) indican anomalías de precipitación y temperaturas para el trimestre.

En la figura 5 (columna derecha), se aprecia ligeros sesgos positivos sobre el extremo Noreste y Este de Uruguay en agosto; extendiéndose hacia el centro de Uruguay en setiembre y cubriendo todo el territorio en octubre.

En relación a la temperatura (figura 5 - columna izquierda), los sesgos son claramente y sistemáticamente positivos en el trimestre agosto, setiembre y octubre.

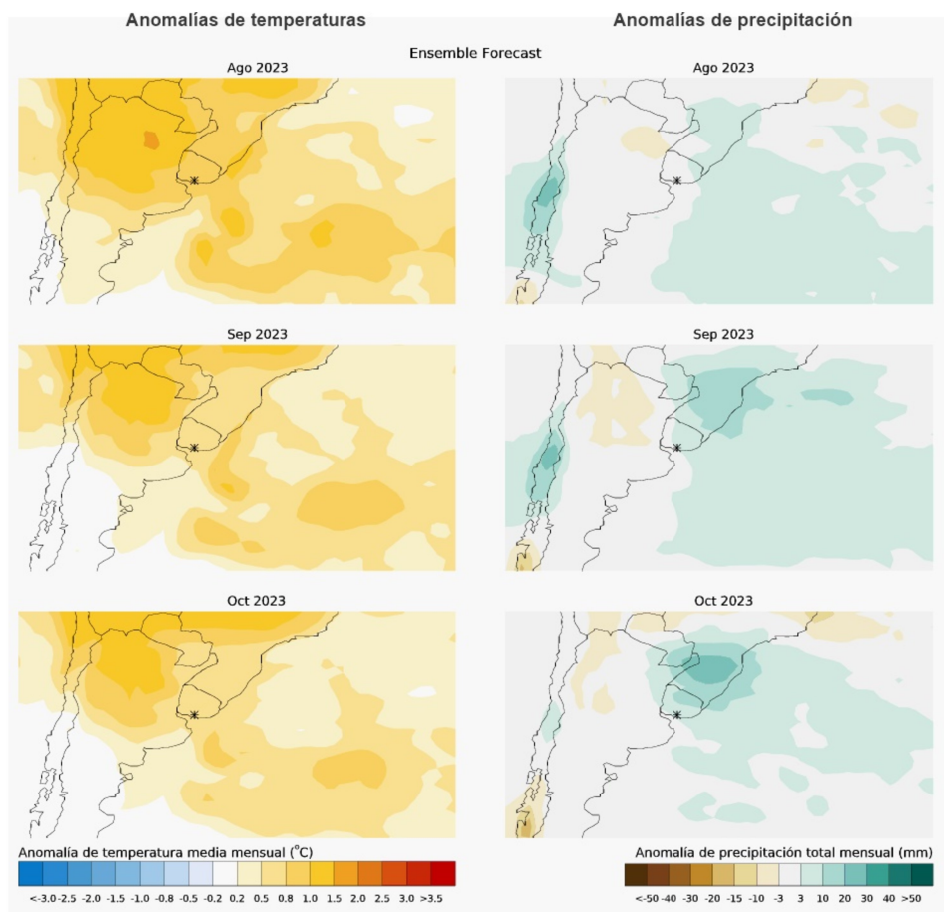


Figura 5 - Pronóstico climático mensual de anomalías de temperatura (izq) y de precipitación (der).



#### 4. Pronóstico climático estacional de precipitación (elaborado por INUMET-UDELAR)

En relación a la precipitación en la totalidad del trimestre Agosto-Setiembre-Octubre (figura 6), el pronóstico trimestral elaborado por el Grupo de Tendencias Climáticas (Inumet-Udelar); divide el país en dos regiones. En el noreste, este y sureste el sesgo es superior a lo normal (tercil superior-central-inferior 45%-30%-25%); mientras que en el resto del país se prevén condiciones climatológicas, lo que significa que no se dispone de un señal clara hacia sesgos negativos o positivos.

Este producto se actualiza mensualmente, siendo publicado el próximo boletín a inicios de setiembre 2023.

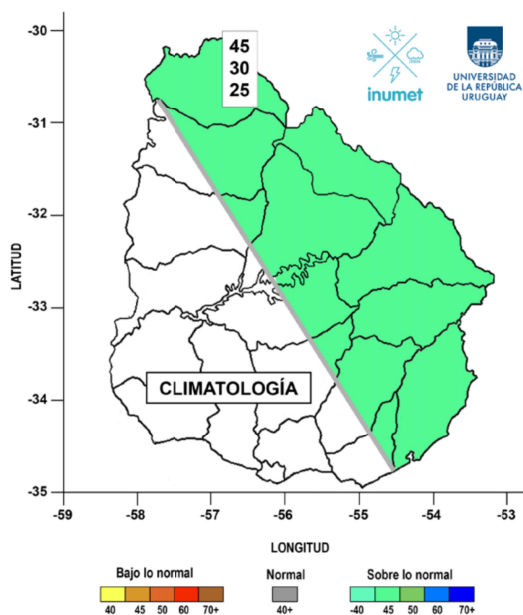
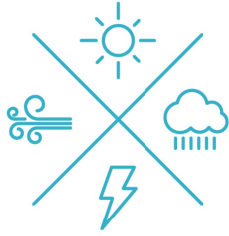


Figura 6 - Pronóstico climático estacional , probabilidades de terciles de precipitación para Ago-Set-Oct 2023 (INUMET-UDELAR).

Dirección

Área de Meteorología y Clima para la Sociedad  
Instituto Uruguayo de Meteorología

*Informe elaborado por el INUMET, único de carácter oficial en la  
República Oriental del Uruguay (Artículo 4° de la Ley 19.158)*



#### **4. Referencia**

- Mapas y gráficos elaborados por INUMET.
- Mapas y gráficos elaborados por Meteoblue.
- Modelos deterministas utilizados: WRF, COSMO, GFS y del ECMWF.
- Modelos ensambles utilizados: NEMS, GFS y del ECMWF.
- Grupo Tendencias Climáticas Trimestrales (INUMET-UDELAR).
- Datos de pluviometría y telepluviometría de INUMET